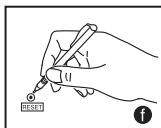
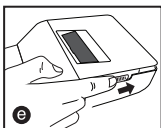
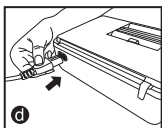
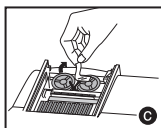
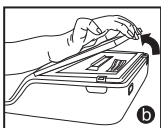
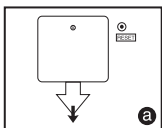


INDHOLDSFORTEGNELSE

INDEN DU BEGYNDER.....	S.43
ISÆTNING AF UDSKRIFTSPAPIR.....	S.44
UDSKIFTNING AF FARVEBÅND.....	S.44
BATTERI	S.45
ALMINDELIG VEDLIGEHOLDELSE	S.45
KNAP TIL VALG AF DECIMALTEGN	S.45
AFRUNDINGSKNAP	S.46
KNAP TIL HOVEDTOTAL/INDSTILLING AF MOMSSATS.....	S.46
SKYDEKNAP TIL BEREGNING AF POSTANTAL.....	S.46
OMSKIFTER HUKOMMELSE / VALUTAOMREGNING	S.47
MOMSBEREGNINGSKUNKTION.....	S.48
UDREGNING AF ERHVERVSSALG	S.48
UR- OG KALENDERFUNKTION.....	S.48
AUTOMATISK STRØMBESPARELSE	S.48
OVERLØB	S.49
SPECIFIKATIONER	S.49
REGNEEKSEMPEL	S.71-80


INDEN DU BEGYNDER

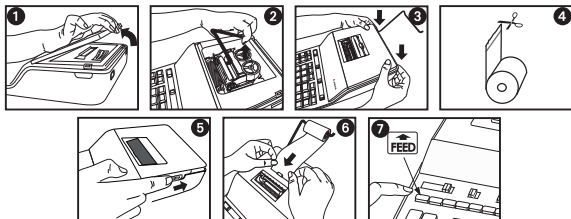
- 1) Fjern isoleringstapen bag på regnemaskinen. (figur **a**)
- 2) Fjern tapen på farvebåndet af lommeregner. (figur **b**, **c**)
- 3) Sæt netledningen. (figur **d**)
- 4) Tænd lommeregneren. (figur **e**)
- 5) Tryk på tasten [RESET], inden du tager produktet i brug. (figur **f**)



ISÆTNING AF UDSKRIFTSPAPIR

Bemærk: Sluk for afbryderen.

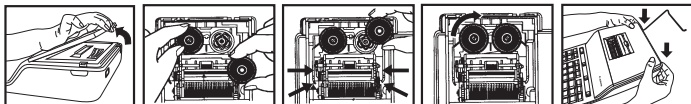
- 1) Fjern printerdækslet og løft op papiret armen. (figur 1 2).
- 2) Sæt printercoveret på igen. (figur 3)
 - Klip kanten af papiret som vist, når du isætter papir. (figur 4)
- 3) Tænd lommeregneren. (figur 5)
- 4) Placer den nye papirrulle på armen. Papirets kant skal anbringes som vist (figur 6).
 - Eget papirrulle – bredde: 57 mm/diameter: højst 86 mm.
- 5) Tryk på tasten til papirfremføring  for at køre papiret frem som vist. (figur 7)



UDSKIFTNING AF FARVEBÅND

Bemærk: Sluk for afbryderen.

- 1) Fjern printerdækslet og løft op papiret armen.
- 2) Løft båndspolerne af akserne. Smid de gamle bånd og spoler væk.
- 3) Placer båndspolerne på venstre spoletap, indtil den klikker på plads.
- 4) Træk båndet omkring yderkanten på sidestyret, og sørg for, at den sorte del af båndet forbliver på toppen.
- 5) Placer båndet mellem udskrivningsringen og udskrivningsvalsen. Træk båndet omkring yderkanten af venstre sidestyk.
- 6) Placer den anden båndspole om en anden spoletap.
- 7) Skub spolen ned, indtil den klikker på plads.
- 8) Hvis båndet sidder løst, kan du stramme det op ved at dreje venstre spole mod uret.
- 9) Sæt printercoveret på igen.



VIGTIGT: Brug kun samme type båndspoler.

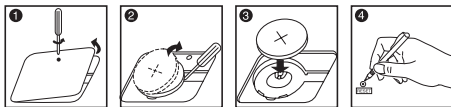
BATTERI

Batteriet bruges til at lagre en kopi af indholdet af hukommelsen og bevarer indstillingerne for momssats, kalender og ur, når der slukkes med afbryderen, eller netledningen frakobles.

Batteri: 1 litiumbatteri (type CR2032)

Batteriets levetid: Sikkerhedskopitid: 2000 timer

FORSIGTIG: Der er eksplosionsfare, hvis batteriet udskiftes med en forkert type. Bortskaf brugte batterier i henhold til vejledningen. Bortskaf batterier i overensstemmelse med de lokale regler. Bortskaf dem ikke sammen med det almindelige husholdningsaffald.



Når du har udskiftet batteriet, skal du trykke på knappen [RESET] og derefter indstille uret, kalenderen og momssatsen igen.

ALMINDELIG VEDLIGEHOLDELSE

- 1) Brug ikke og lad ikke regnemaskinen stå i direkte sollys. Undgå også at udsætte produktet for hurtige temperaturændringer, høj luftfugtighed, støv og snavs.
- 2) Brug en tør klud til at rengøre enhedens hus. Brug ikke vand eller rengøringsmidler.
- 3) Brug kun printeren, når papirrullen er isat.
- 4) Brug ikke regnemaskinen på steder med jernfilspåner, da det kan påvirke regnemaskinens elektriske kredsløb.
- 5) Anbring ikke genstande oven på maskinen, især ikke oven på printermekanismen.
- 6) Sluk regnemaskinen, før stikket tages ud af stikkontakten.
- 7) Træk hovedstikproppen ud af strømstikket, hvis du vil slå strømmen fra, eller tag straks stikproppen ud af strømstikket i tilfælde af elektriske fejl (f.eks. røgdannelse).
- 8) Vekselstrømsstikket skal være placeret i nærheden af udstyret og være lettilgængeligt.
- 9) I miljøer med elektrostatisk afladning kan der opstå fejl på produktet, der kræver, at brugeren nulstiller det.

KNAP TIL VALG AF DECIMALTEGN



– Bruges til at angive decimaltegnets placering (+ 0 2 3 4 6 F) i regneresultater.



+ (**additionstilstand**) – Funktionerne addition og subtraktion udføres automatisk med 2 decimaler. Det er nyttigt ved valutaomregning.



F (**flydende decimaltegn**) – Alle effektive tal op til 12 cifre udskrives eller vises.

AFRUNDINGSKNAP

ROUNDING



L5/47

- Bruges til oprunding [\uparrow], afrunding [5/4] eller nedrunding [\downarrow] til det forvalgte antal decimaler i resultatet.

KNAP TIL HOVEDTOTAL/INDSTILLING AF MOMSSATS

HOVEDTOTAL



OFF ON TAX RATE SET

- Når der udføres beregninger med GT-knappen (Grand Total) sat på "ON", akkumuleres totalerne i hovedtotalhukommelsen. Hver gang der trykkes på [Σ], udskrives subtotalen med symbolerne GT. Når der trykkes på [GT], udskrives mellemhovedtotalen med symbolerne G \diamond . Tryk gentagne gange på [GT] for at få hovedtotalen efterfulgt af symbolerne G \star .

INDSTIL MOMSSATS



OFF ON TAX RATE SET

- Sæt knappen på "TAX RATE SET", når du vil indstille og hente momssatsen.

SKYDEKNAP TIL BEREGNING AF POSTANTAL

ITEM



OFF n+ n+/-

- I positionen "n+" eller "n+/-" tæller og udskriver regnemaskinen antallet af poster op til 999.

< POSTANTAL >

Når skydeknappen "ITEM" er sat i positionen "n+", tæller regnemaskinen det antal gange, der trykkes på tasterne [+] og [-]. Når skydeknappen er sat i positionen "n+/-", tæller regnemaskinen det antal gange, der trykkes på tasten [+], og trækker det fra det samlede antal gange, der trykkes på tasten [-].

< POSTANTAL I HUKOMMELSE >

Når skydeknappen "ITEM" er sat i positionen "n+", tæller regnemaskinen det antal gange, der trykkes på tasterne [M+] og [M-]. Når skydeknappen er sat i positionen "n+/-", tæller regnemaskinen det antal gange, der trykkes på tasten [M+], og trækker det fra det samlede antal gange, der trykkes på tasten [M-].

< UDSKRIVNING AF POSTANTAL >

Når skydeknappen PRINT er sat i positionen "ON", og skydeknappen "ITEM" er sat i positionen "n+" eller "n+/-", kan du udskrive det antal poster, der er registreret af tælleren, med op til tre cifre til venstre på papiret ved at trykke på tasten [#/0] eller [Σ] for postantal og tasten [M \times] eller [M \diamond] for postantal i hukommelse.

OMSKIFTER HUKOMMELSE / VALUTAOMREGNING

Regning med hukommelsen



- Sæt omskifteren til positionen "PRINT MEM ON" for at udføre regning med hukommelsen og grundlæggende regnefunktioner. Indtastninger og resultater vises på displayet og skrives ud.



- Indtastninger og resultater vises på displayet, men skrives ikke ud.

Valutaomregning



- Sæt omskifteren til positionen "PRINT CONV. ON" for at udføre valutaomregning og grundlæggende regnefunktioner. Indtastninger og resultater vises på displayet og skrives ud.



- Indtastninger og resultater vises på displayet, men skrives ikke ud.

- eller – Hold nede i 1 sekund, indtast derefter valutaomregningskursen og tryk på eller for at lagre kursen.

- eller – Tryk på eller for at genvælge den lagrede valutaomregningskurs.

- Tryk på for at omregne det valutatal, der vises, fra eller til .

- eller – Tryk på eller for at omregne det tal, der vises, fra til eller .

*1 Specifikation af antal decimalpladser for mellemregningsmængder i Local currency.

Når man omregner fra en national møntenhed til en anden, omregner regnemaskinen den oprindelige møntenhed internt til Local currency. Omregningens resultat er "mellemregningsmængden i Local currency". Derefter omregnes mellemregningsmængden i Local currency til målmøntenheden. Omregningens trin vises på udskriften.

For en sådan beregning bør man bruge den følgende procedure til at angive antallet af decimalpladser for mellemregningsmængden i Local currency. Man kan specificere fra 0 (²) til 9 decimalpladser, for et flydende decimalpunkt (F).

Mellemregningsmængden i Local currency rundes ned til det antal decimalpladser, man har specificeret.

² 0 vises, hvis F (flydende punkt) er indstillet som antal af decimalpladser.

F er standardindstillingen.

- For kurser på 1 eller mere kan man indtaste op til seks cifre. For kurser på mindre end 1 kan man indtaste op til 8 cifre, inkl. 0 for heltalscifret og foranstillede nuller (selv om kun seks signifikante cifre, talt fra venstre og startende med det første ciffer, som ikke er nul, kan specificeres).

MOMSBEREGNINGSKUNKTION

TAX+ Læg moms til-tast – Bruges til at lægge momsbeløbet til det viste tal.

TAX- Træk moms fra-tast – Bruges til at trække momsbeløbet fra det viste tal.

UDREGNING AF ERHVERVSSALG

COST **SELL** **MARGIN** – Bruges til at beregne omkostninger, salgspris og avance. Indtast værdien af 2 elementer for at få værdien af det tredje element. (Indtast f.eks. omkostninger og salgspris for at få avancen i procent).

UR- OG KALENDERFUNKTION



– Bruges til at skifte mellem ur- og kalendertilstand.



– Bruges til at skifte mellem 12- og 24-timers-format i urtilstand.



– Bruges til at indstille dato og klokkeslæt i ur- og kalendertilstand.



– Bruges til at skifte mellem AM- og PM-tidsindstilling i urtilstand.



– Bruges til at vælge datoformatet "ÅÅÅÅ/MM/DD", "DD/MM/ÅÅÅÅ" eller "MM/DD/ÅÅÅÅ" i kalendertilstand.

- **Bemærk:** Hvis alle strømkilder og batteriet "CR2032" frakobles, ryddes uret, kalenderen og momssatsen. I det tilfælde, sæt uret, kalenderen, valuta kurs og skatteprocent igen.

AUTOMATISK STRØMBESPARELSE

Når strømmen er tændt "ON" og regnemaskine ikke bruges i ca. 7 minutter. Lommeregneren vil skifte til strømsparetilstand automatisk med orange LED-lys-up. Tryk på **C** tasten lommeregneren vil vende tilbage til normal beregningsmåde.

OVERLØB

I følgende tilfælde, når "E" vises, udskrives "ERR", tastaturet låses elektronisk, og der kan ikke foretages yderligere handlinger. Tryk på **[C]** for at fjerne overløbet. Overløb opstår i følgende tilfælde:

1. Hvis resultatet eller indholdet af hukommelsen overstiger 12 cifre til venstre for decimaltegnet.
 2. Hvis du dividerer med "0".
 3. Når hastigheden for sekventielle operationer overstiger hastigheden for regnebehandling (overløb i bufferregister).
- Elektromagnetisk interferens eller elektrostatisk afladning kan bevirke, at displayet ikke virker korrekt, eller at valutakursen eller momssatsen i hukommelsen går tabt eller ændres.
- Hvis det sker, skal du bruge spidsen af en kuglepen (eller en lignende spids genstand) til at trykke på knappen [RESET] på bagsiden af regnemaskinen. Efter nulstilling være sikker på at sætte kalender, ur, valuta kurs og skatteprocent igen.



SPECIFIKATIONER

Strømkilde: 100-240 V vekselstrøm, 50/60 Hz

Betjeningstemperatur: 0 °C til 40 °C (32 °F til 104 °F)

Regnekapacitet: 12 cifre

Mål: 332 mm (L) x 207 mm (B) x 73.5 mm (H)

Vægt: 1,590 g

(Med forbehold for ændringer uden varsel)



Den nederste sag, midt sag og batteridækslet i dette produkt er fremstillet af genbrugsmaterialer fra Canon-kopimaskine plast.

Gælder kun i EU (og EØS).

Disse symboler betyder, at produktet ikke må bortskaffes sammen med husholdningsaffald i henhold til WEEE-direktivet (2002/96/EF), batteridirektivet (2006/66/EF) og/eller den lokale lovgivning, som disse direktiver er gennemført i.

Produktet skal afleveres på et godkendt indsamlingssted, f.eks. i overensstemmelse med en godkendt én-for-én-procedure, når du indkøber et nyt tilsvarende produkt, eller på et godkendt indsamlingssted for genanvendeligt affald fra elektrisk og elektronisk udstyr samt for batterier og akkumulatører. Forkert håndtering af denne type affald kan muligvis få negative konsekvenser for miljøet og menneskers helbred på grund af de potentielt sundhedsskadelige substanser, der generelt associeres med elektrisk og elektronisk udstyr.

Når du foretager korrekt bortskaffelse af produktet, bidrager dette også til effektiv brug af naturressourcerne.

Kontakt din kommune, den lokale affaldsmyndighed, forvalterne af en godkendt affaldsordning eller det lokale affaldsanlæg, eller besøg www.canon-europe.com/environment for at få flere oplysninger om genbrug af dette produkt.

(EØS: Norge, Island og Liechtenstein)

